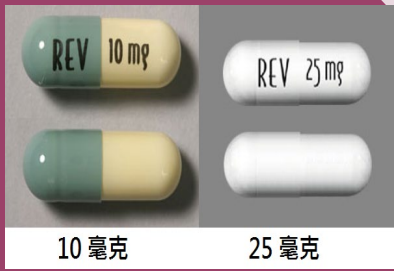


Lenalidomide (Revlimid®) 瑞復美膠囊

10/25 mg/cap / 膠囊 | 民眾閱讀版 | 洪維宏藥師撰



作用機轉

Lenalidomide 為一種隸屬於免疫調節劑的藥品，在癌症的治療方面可能的機轉不只一種，包含：增加免疫細胞清除癌症的能力、抑制血管新生、抑制癌細胞生長及促進癌細胞死亡等。

致吐性及骨髓方面副作用

- 致吐性：低度致吐 (有10-30% 的病人會發生嘔吐)。
- 抑制血球生長程度：中度抑制
 - 血小板減少(24% to 62%; 3-4級: 3% to 50%)
 - 白血球減少(49% to 61%; 3-4級: 43% to 54%)
 - 貧血(9% to 12%; 3-4級: 4% to 6%)

常見適應症

- 成人先前治療過的濾泡性淋巴瘤。
- 治療在成人中經過 2 種先前治療後復發或進展的套細胞淋巴瘤。
- 成人先前治療過的邊緣帶淋巴瘤
- 治療成人多發性骨髓瘤 (與類固醇聯合使用)；成人自體造血幹細胞移植後的維持治療。
- 骨髓增生異常症候群，國際預後評分系統低風險或中等-1 風險，帶有 5 號染色體缺失

注意事項及常見副作用

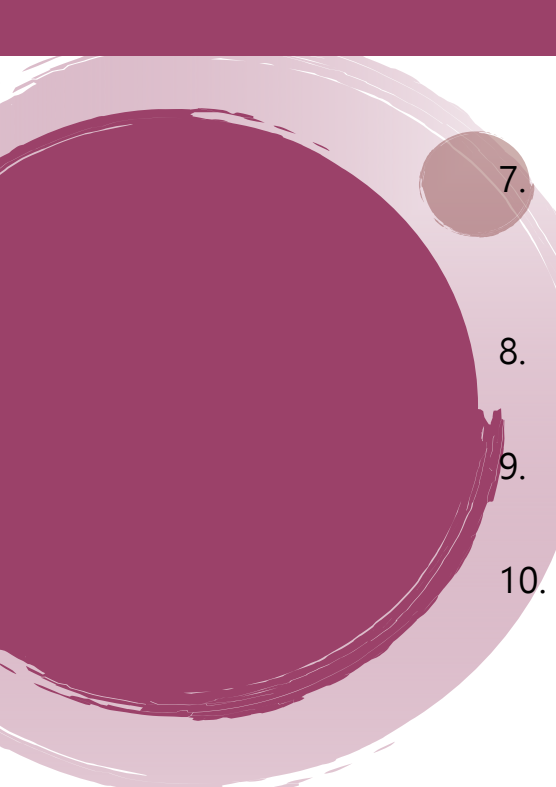
1. 心血管：周邊水腫(16-20%)：建議在家中量血壓時也要注意心跳數值，若有心跳低於 50 次/分鐘請告知醫師。
2. 中樞神經系統：頭暈(20%)、疲倦(11-34%)、頭痛(9-20%)、感覺異常(13%)
3. 皮膚系統：紅疹(8-36%)、乾皮症(≤11%)
4. 胃腸道消化系統：腹瀉(39%-49%)、便秘(13-24%)、腸胃炎(23%)、噁心(11-30%)、食慾下降(14%)、腹痛(10-12%)、嘔吐(6-12%)。藥物的調整，都可達有效的症狀控制。
5. 內分泌與代謝系統：體重下降(13%)、低血鉀(7-13%)
6. 免疫系統：泌尿道感染(4-11%)、流感(13%)

7. 神經肌肉系統：抽筋(33%)、虛弱(14-30%)、背痛(13-21%)、四肢疼痛(11%)
8. 呼吸系統：支氣管炎(44%)、鼻咽炎($\leq 35\%$)、咳嗽(20-28%)、肺炎(12-17%)、呼吸困難(6-17%)、呼吸道感染(11-15%)、鼻炎(7-15%)、鼻竇炎($\leq 14\%$)。若有出現呼吸狀況比過去要差的情況或異常，請立即告知醫師。
9. 其他：發燒(21-23%，可能為間歇性的)。

藥師小叮嚀

1. 通常一天一次，固定時間服用，若錯過服藥時間，想起來的時間在 12 小時以內可以補吃劑量，若超過 12 小時則直接在下次服藥時間吃藥即可，不需補吃遺漏的劑量。
2. 無法吞服膠囊或管灌之病人，可以將一顆膠囊放入 35°C 60ml 的溫水中，靜置 3~5 分鐘，等膠囊外殼開始釋出藥物後，開始搖晃容器 5 分鐘，使膠囊內藥物均勻分散在溶液中成懸浮液。因為膠囊外殼無法完全溶解，且藥物沉降快。
3. 如有使用其他藥物，請藥師檢查是否有藥物之間交互作用。
4. 如有發生呼吸急促、胸痛或手臂或腿部腫脹，在出現這些症狀時立即就醫。
5. 婦女使用此藥時不可以哺乳，須等待至停藥 2 周後才可進行哺乳。
6. Lenalidomide 結構與 Thalidomide 類似，於懷孕的婦女使用為絕對禁忌症，可能造成致畸胎或胚胎死亡的風險。有懷孕可能的女性病人於服藥前 4 週就必須採取避孕措施並至少至停藥後 4 週，治療期間仍必須定期驗孕。由於 Thalidomide 在精液中也可能存在，男性病人也同樣必須採取避孕至少至停藥後 4 週，且不能夠捐贈精子。

註釋：癌症藥物進行臨床試驗時，所收載的副作用，會包括藥物本身的副作用、原本疾病表現的症狀、或當下併用的其他藥物的可能副作用。藥物副作用的定義是由美國癌症研究院制訂的 Common Terminology Criteria for Adverse Events (CTCAE，又稱常見毒性標準)，用於描述病人接受化療後，所發生器官毒性的嚴重度分級。毒性分級由器官系統的特別分類，分為輕微(1級)、中級(2級)、嚴重(3級)或致命(4級)、死亡(5級)。發生3級以上的副作用時，需醫療介入處理且進行劑量調整或停藥。4級大多需要住院介入醫療處理。

- 
7. 避免使用會與口服避孕藥產生藥物交互作用的藥物 (e.g., carbamazepine, HIV-protease inhibitors, rifabutin, rifampin)。
 8. 使用此藥可能會增加感染風險，盡量避免出入公共場所或接觸有感染的病人。
 9. 副作用等級 3/4 級即表示該副作用需要回診或入院接受治療。
 10. 臨床監測項目: 全血球計數、腎功能、甲狀腺功能、肝臟功能。定期做懷孕檢測以及靜脈血栓等症狀。